

本課文法內容：

2.1 十一個字母 (ל 到 ת)

2.2 兩個母音 (o, u)

2.3 雙母音

2.4 字母總表

2.5 字母順序

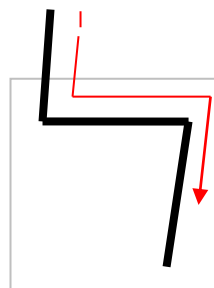
2.1 十一個字母 (ל 到 ת)

我們繼續學習另外十一個字母。

2.1.1 字母 לָמֶד (lamed)

ל

א ב ג ד ה ו ז ח ט י כ ל



代表數字：30

代用符號：l

書寫筆劃：上一課我們說到，若是畫一條隱形的線書寫希伯來文，希伯來文的字母是懸掛在線下寫，唯一突出在線上的就是這個字母。這個字母是一筆完成的，從左上角高於線的地方起筆，向下寫到方框框的上線，轉向右方寫到右上角，再轉向下方，略有彎曲幅度的向下方的中間寫到底，字形很像注音符號ㄌ。

字源解釋：刺牛棍，這是一根趕牛的棍子，可以想像上面短的部分像是手握處，下面則是拉長的棍子。Lamed 這個字母的名稱三個字母所構成的字根 l-m-d 是「教導」和「學習」的希伯來文，因此猶太拉比解釋「教導」和「學習」高於一切，是人生最重要的事情，從這個解釋也看出來猶太人對教導和學習的重視。

發音說明：ל 這個字的發音是用舌尖輕觸上排牙齒的後方發出漢語拼音 l 注音符號ㄌ的音。有時因文法變化，在字母中間多一個點，不影響發音。

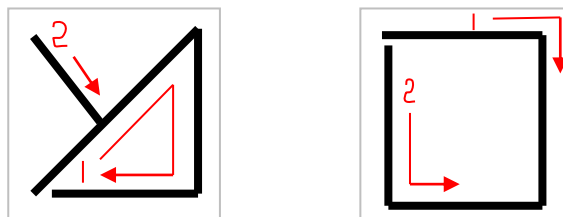
例：לְ 是發漢語拼音 la 注音符號ㄌㄚˊ的音。

לֵל 是發漢語拼音 al 注音符號ㄌㄞˊ的音。

第二課 字母和發音 (下)

2.1.2 字母 ם (mem)

字尾寫法



代表數字：40

代用符號：m

書寫筆劃：這個字母的書寫方式在現代的猶太人有很大的改變，第一筆從左下角向右上角寫一條斜線，再轉向下方，垂直寫到底，再向左轉回出發的地方，但通常不與出發點連結就打住。第二筆從左上角，向中間的斜線寫一筆斜線。過去在神學院教授的寫法是從左上角，寫個 ך 再轉個圈如同 ם 收尾，這是合乎造字的寫法，但是猶太人現在已經不這樣寫，這裡是教現代的寫法。

這個字在字尾出現的時候，要寫成字尾寫法，第一筆從左上角向右寫到方框框的右上角，轉向下垂直寫到底。第二筆從原來起筆的地方，向下寫到底，轉向右方寫到右下角，整個字型像個方形。

字源解釋：水，水的解釋從字的模樣不容易理解。這個字的造字是 ך (連結鉤) 加 ם (手掌)，看來是連結兩個手掌取水。

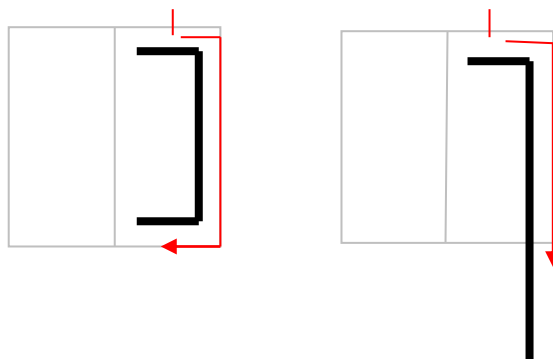
發音說明：ם 這個字的發音是用兩唇輕觸發出漢語拼音 m 注音符號 ㄇ 的音。請注意，當這個字母在字尾發音結束時，嘴型是兩唇併攏的。有時因文法變化，在字母中間多一個點，不影響發音。

例：ם 是發漢語拼音 ma 注音符號 ㄇ ㄩ 的音。

ם 是發漢語拼音 gam 注音符號 ㄍ ㄩ ㄇ 的音。

2.1.3 字母 ן (nun)

字尾寫法



代表數字：50

代用符號：n

書寫筆劃：這個字母只佔有方框框的右半邊，一筆完成。從右半邊框的左上角起筆，橫寫一短橫，轉向下垂直寫到底，再轉向左，橫寫一短橫，與上方的短橫同樣長度。

這個字在字尾出現的時候，要寫成字尾寫法，字尾寫法的起筆處與原來相同，但是轉下

垂直寫得時候，拉長超過方框框約一半的長度，有時被拉得更長。

字源解釋：魚，這個字母的名稱 **nun** 是聖經中約書亞的父親「嫩」，但是從字母的形狀上不容易想像出一隻魚的樣子。

發音說明：נ 是個鼻音字，漢語拼音 **n** 注音符號ㄋ的音，在字尾近似注音符號ㄣ。

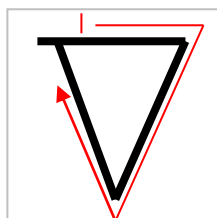
請注意，這個音在字尾發完時，兩唇是開著，與上一個字母 **m** 要合嘴不同。發音時要明顯區別，以免聽的人聽不清楚。有時因文法變化，在字母中間多一個點，不影響發音。

例：נַ 漢語拼音 **na** 注音符號ㄋㄚˊ的音。

נִּי 漢語發音 **ben**〔不是本的音〕注音符號ㄋㄧˊ的音。

2.1.4 字母 ט ט (samech)

ט



代表數字：60

代用符號：s

書寫筆劃：這個字母是一筆完成的，過去是寫成圓的，現在猶太人把它寫成尖的，我想是因為電腦書寫的關係。這裡教授現在的書寫方式，但也必須認識圓的寫法。從左上角起筆，向右寫一橫到右上角，再向方框框下緣的中央點寫一斜線，然後轉折向上，回到原來的起點右方。

字源解釋：水蛇，起筆處像個蛇的頭，盤繞在地上成一個圈。

發音說明：想想看英文字的蛇(snake)、德文字的蛇(Schlange)都是由 **S** 開始寫，這個字母的發音即漢語拼音 **s** 注音符號ㄙ的音。有時因文法變化，在字母中間多一個點，不影響發音。

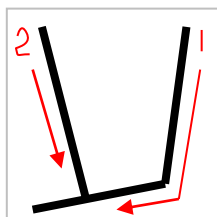
例：טַ 發漢語拼音 **sa** 注音符號ㄙㄚˊ的音。

טִּי 發漢語拼音 **kes** 注音符號ㄙㄧˊ的音。

第二課 字母和發音 (下)

2.1.5 字母 אַיִן (ayin)

א



代表數字：70

代用符號：‘

書寫筆劃：第一筆從右上角開始，向下偏左書寫到幾乎底端，再轉向左寫到左下角。第二筆從左上角向下偏右寫到與第一筆轉折後相交。

請注意，第二筆和第一筆交會處一定要在第一筆轉折後，這個字母有點像英文字母的 Y，但是絕不可寫成 Y 的樣子。

字源解釋：眼睛，以現在的字母模樣很難看出是個眼睛了。

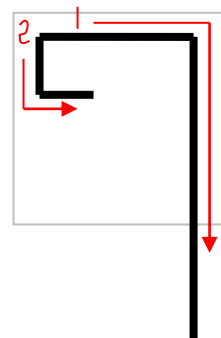
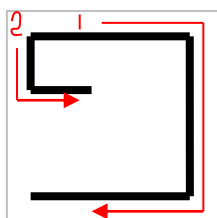
發音說明：這個字母和第一個字母 א相同，本身都不發音，發字母所帶的母音。若是字母沒有帶有任何母音，就沒有發音，但還是要書寫。

例：א發漢語拼音 a 注音符號ㄚ的音。

אם發漢語拼音 im 注音符號ㄧㄇ的音。

2.1.6 字母 פֶּא (pe)

פ פ 字尾寫法 פ



代表數字：80

代用符號：פ is p，פ is p 或 ph（這個字母有兩種寫法，兩種發音）

書寫筆劃：第一筆從左上角開始向右邊一橫線寫到底，然後轉向下垂直寫到底，再轉向左寫到左下角。第二筆從原來起筆的地方向下寫一短豎，再向右寫一個短橫。有的人寫這個字母會用一筆劃，從第二筆結束的地方向左，向上，向右，向下，再向左，繞一圈完成。

這個字有字尾的寫法，第一筆向下寫的時候垂直拉長，超出方框框約一半。第二筆相同。

字源解釋：嘴，想像一下嘴巴的側面，第一筆像是由嘴唇環成的一圈，第二筆的彎鉤像牙齒。

發音說明：פ is 發漢語拼音 p 注音符號ㄆ的音，פ is 發漢語拼音 f 注音符號ㄈ的音。

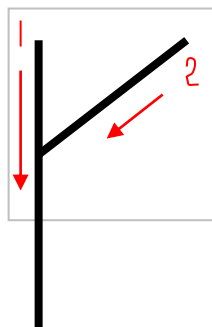
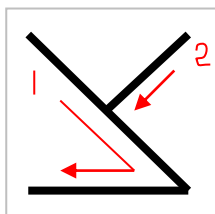
例：𐤑 是發漢語拼音 pa 注音符號ㄆ 的音。

𐤒 是發漢語拼音 fa 注音符號ㄈ 的音。

𐤓 是發漢語拼音 af 注音符號ㄏ 的音。

2.1.7 字母 קדי (cadi)

𐤒 字尾寫法 ק



代表數字：90

代用符號：用下面加一點的 s 表示。

書寫筆劃：第一筆從左上角起筆，向方框框的右下角寫一條斜線，再向左寫一橫線到左下角。第二筆從右上角，向左下方斜寫，與第一筆相交。

這個字母有字尾寫法，第一筆從左上角垂直向下寫，超過方框框約一半的長度。第二筆向左下方斜寫，與第一筆相交。

字源解釋：錨，不清楚古時候的錨是甚麼模樣？

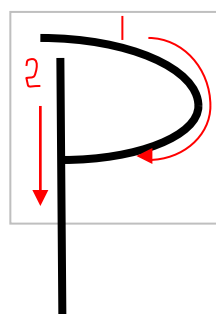
發音說明：𐤒 發漢語拼音 c 注音符號ㄘ 的音。有時因文法變化，在字母中間多一個點，不影響發音。

例：𐤒 發漢語拼音 ca 注音符號ㄘ 的音。

ק 發漢語拼音 ec 注音符號ㄝ 的音。

2.1.8 字母 קוף (Qof)

ק



代表數字：100

代用符號：q 或用下面加一點的 k 表示，以 q 代用的情況更為普遍。

書寫筆劃：第一筆從左上角向右方，寫直線或圓弧到右側的中間位置，再轉向左，同樣以直線或圓弧寫回左方。第二筆從左上方垂直到下方，超過方框框約一半的長度。這個字母很像字尾拉長，但是它不在字尾時也是這樣寫。

字源解釋：針眼和猴子。想像一根長針，在頂端有個穿針的洞，或是一隻猴子的背影，垂著長長的尾巴。

第二課 字母和發音 (下)

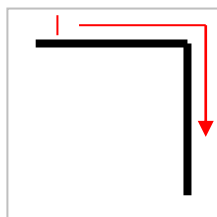
發音說明：ק 的發音和 כ 相同，都是漢語拼音 k 注音符號ㄎ的音。有時因文法變化，在字母中間多一個點，不影響發音。

例：ק 發漢語拼音 ka 注音符號ㄎㄚ的音。

קֵי 發漢語拼音 zaken 注音符號ㄗㄚㄎㄟ的音。

2.1.9 字母 רֵיִשׁ (resh)

ר



代表數字：200

代用符號：r

書寫筆劃：這個字母是一筆完成的，從左上角起筆，寫一橫線到右上角，再轉向下垂直寫到底。通常會在彎角寫成圓弧的角度，近年可能因電腦書寫，均寫成直角。

請注意，一定要一筆完成，以免和字母 𐤅 混淆。

字源解釋：頭，這個字母的形狀並不像個頭，可能是經過長期演變。

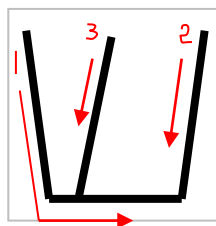
發音說明：ר 的發音在字首、字中和字尾不同，如同英文 r 的音。在字首和字中發漢語拼音 r 注音符號ㄖ的音，在字尾發漢語拼音 er 注音符號ㄝㄖ的音。

例：ר 發漢語拼音 ra 注音符號ㄖㄚ的音。

רֵיִשׁ 發漢語拼音 bar 注音符號ㄅㄚㄝㄖ的音。

2.1.10 字母 שִׁין (shin) 和 שֵׁין (sin)

שִׁין שֵׁין



代表數字：300

代用符號：שִׁין 是 s̄，שֵׁין 是 s 的上面多一撇 ˊ。

書寫筆劃：第一筆從左上角略往右偏向下寫到底，再轉向右方橫寫一桿。第二筆從右上角向下略向左偏寫到第一筆結束的地方。第三筆從方框框上橫的中間略向左偏向下寫到與第一筆相交。也有人把第一筆和第二筆連寫成為一筆，就是在第一筆寫到右下方時，

第二課 字母和發音 (下)

轉向上寫到右上角結束。另外加上的一點，看字母是在左上角或右上角，再行加上。
請注意，點在右上角的 **𐤔** 和點在左上角的 **𐤕** 在拼字上是不同的，不可任意書寫。請不要寫成英文的 W。

字源解釋：牙齒，這個字母真像並排的兩顆牙。從造字而言，這個字母是左邊兩個 **𐤓** 和右邊一個 **𐤓**，連結的牙齒一定是最好的工具了。

發音說明：**𐤔** 的發音如英文的 sh，中文「噓」的無聲音。**𐤕** 的發音和 **𐤍** 相同，是發漢語拼音 s 注音符號 **ㄙ** 的音。有時因文法變化，在字母中間多一個點，不影響發音。

例：**𐤔** 發 sha 的音。

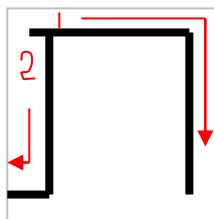
𐤕 發漢語拼音 sa 注音符號 **ㄙ** 的音。

𐤖 發 sham 的音。

𐤗 發漢語拼音 se 注音符號 **ㄙ** 的音。

2.1.11 字母 **𐤔** (tav)

𐤔 **𐤕**



代表數字：400

代用符號：**𐤔** 是 t，**𐤕** 是 t 或 th （這個字母有兩種寫法，一種發音）

書寫筆劃：第一筆從左上角起筆，向右寫一橫桿，再轉向下方垂直寫到底。第二筆從起筆處的後方一點向下寫，一直寫到底，再向左側轉出一小段。早期的寫法第二筆在下方有一個彎鉤，現在可能因電腦的筆劃影響，改為直線寫到底，因此向左側轉出的一段寫得較長，以免和字母 **𐤒** 混淆。需要加點的時候，再加上一點在中央。

字源解釋：記號，第 22 個字母 400 是個記號，象徵苦難的終結。雅各離開以撒 22 年，雅各與以掃分別 22 年，約瑟與雅各也分別 22 年。以色列人在埃及受苦 400 年離開埃及，猶太人認為 500 是天上的數目，400 是地上的生活。

發音說明：**𐤔** 和 **𐤕** 發音相同，發漢語拼音 t 注音符號 **ㄊ** 的音，與字母 **𐤕** 的發音一樣。

例：**𐤔** 發漢語拼音 ta 注音符號 **ㄊ** 的音。

𐤕 也是發漢語拼音 ta 注音符號 **ㄊ** 的音。

𐤖 發漢語拼音 et 注音符號 **ㄊ** 的音。

2.2 兩個母音 (o, u)

希伯來文有五個母音，以漢語拼音和注音符號書寫，分別是 a(ㄚ)、e(ㄝ)、i(一)、o(ㄛ)、u(ㄨ)五個音，上一課我們學了 a(ㄚ)、e(ㄝ)、i(一)三個母音，現在我們學 o(ㄛ) 和 u(ㄨ) 這兩個母音。

2.2.1 母音 o (ㄛ)¹

母音 o(ㄛ)的寫法，短音是在子音字母左上方寫一個小點，長音的寫法是在子音字母的左方以字母 i 表示長音記號。目前以色列希伯來文的教學不區分長短音，因此課文中統一用漢語拼音 o 標示發音。

口訣：一點在上就是 o(ㄛ)，如同人仰頭驚嘆「喔！」，點在上面。

例：תו 發漢語拼音 to 注音符號ㄊㄛ的音。

תו 發漢語拼音 to 注音符號ㄊㄛ的音。

發音練習

כו	פו	יו	טו	חוו	זוו	וו	הוו	דוו	דוו	גוו	גוו	בוו	בוו	אוו
cho	ko	yo	to	cho	zo	vo	ho	do	do	go	go	vo	bo	o
	תו	תו	שו	שו	רו	קו	צו	פו	פו	עו	סו	נו	מו	לו
	to	to	so	sho	ro	ko	co	fo	po	o	so	no	mo	lo

כ	פ	י	ט	ח	ז	ו	ה	ד	ד	ג	ג	ב	ב	א
cho	ko	yo	to	cho	zo	vo	ho	do	do	go	go	vo	bo	o
	ת	ת	ש	ש	ר	ק	צ	פ	פ	ע	ס	נ	מ	ל
	to	to	so	sho	ro	ko	co	fo	po	o	so	no	mo	lo

2.2.2 母音 u (ㄨ)

母音 u(ㄨ)的寫法，短音是在子音字母下方寫三個小點，從左上到右下斜列²，長音的寫法是在子音字母的左方以字母 i³ 表示長音記號。目前以色列希伯來文的教學不區分長短音，因此課文中統一用漢語拼音 u 標示發音。

口訣：一點在腹就是 u(ㄨ)，如人垂頭哀叫「嗚！」，點在裡面。

例：סו 發漢語拼音 su 注音符號ㄙㄨ的音。

סו 發漢語拼音 su 注音符號ㄙㄨ的音。

¹ 這個母音名稱是 חולם (發音 cholam)。

² 這個母音名稱是 קבוץ (漢語拼音 kibuc)。

³ 這個母音名稱是 שורק (發音 shuruk)。

第二課 字母和發音 (下)

請注意 o 和 u 的長音，經常有學生混淆。וּ (o) 在 vav 字母左上面，如人發出驚嘆「喔！」是仰頭向上；ו (u) 在字母裡面，如人肚子痛哀叫「嗚！」是垂頭是向內。

發音練習

כו	כוּ	יוּ	טוּ	חוּ	זוּ	ווּ	הוּ	דוּ	דוּ	גוּ	גוּ	בוּ	בוּ	אוּ
chu	ku	yu	tu	chu	zu	vu	hu	du	du	gu	gu	vu	bu	u
	תוּ	תוּ	שוּ	שוּ	רוּ	קוּ	צוּ	פוּ	פוּ	עוּ	סוּ	נוּ	מוּ	לוּ
	tu	tu	su	shu	ru	ku	cu	fu	pu	u	su	nu	mu	lu

כּ	כּ	יּ	טּ	חּ	זּ	וּ	הּ	דּ	דּ	גּ	גּ	בּ	בּ	אּ
chu	ku	yu	tu	chu	zu	vu	hu	du	du	gu	gu	vu	bu	u
	תּ	תּ	שּׁ	שּׁ	רּ	קּ	צּ	פּ	פּ	עּ	סּ	נּ	מּ	לּ
	tu	tu	su	shu	ru	ku	cu	fu	pu	u	su	nu	mu	lu

2.3 雙母音

雙母音就是兩個母音連結，成為一個母音，雙母音有 יַי (ai)、יֵי (ai) 和 יֵי (oi)。

例：יַי 是發 chai 的音。

יֵי 是發 dai 的音。

יֵי 是發 goi 的音。

發音練習

כַּי	כַּי	יַי	טַי	חַי	זַי	וַי	הַי	דַּי	דַּי	גַּי	גַּי	בַּי	בַּי	אַי
chai	kai	yai	tai	chai	zai	vai	hai	dai	dai	gai	gai	vai	bai	ai
	תַּי	תַּי	שַּׁי	שַּׁי	רַי	קַי	צַי	פַּי	פַּי	עַי	סַי	נַי	מַי	לַי
	tai	tai	sai	shai	rai	kai	cai	fai	pai	ai	sai	nai	mai	lai

כוּי	כוּי	יוּי	טוּי	חוּי	זוּי	ווּי	הוּי	דוּי	דוּי	גוּי	גוּי	בוּי	בוּי	אוּי
choi	koi	yoi	toi	choi	zoi	voi	hoi	doi	doi	goi	goi	voi	boi	oi
	תוּי	תוּי	שוּי	שוּי	רוּי	קוּי	צוּי	פוּי	פוּי	עוּי	סוּי	נוּי	מוּי	לוּי
	toi	toi	soi	shoi	roi	koi	coi	foi	poi	oi	soi	noi	moi	loi

2.4 字母總表

印刷體	書寫體	代用符號	發音	名稱	數目	字源涵義
א	· IC	'	不發音	אָלֶף	alef	1 牛首 神
ב	ב	b	b ㄅ	בֵּית	bet	2 房子
ב		<u>b</u> 或 bh	v			
ג	ג	g	g ㄍ	גִּמְלָל	gimel	3 駱駝
ג		g 或 gh	g ㄍ			
ד	ד	d	d ㄉ	דָּלֶת	dalet	4 門
ד		<u>d</u> 或 dh	d ㄉ			
ה	ה	h	h ㄏ	הָא	he	5 窗
ו	ו	w	v	וָו	vav	6 連結鉤
ז	ז	z	z ㄗ	זַיִן	zayin	7 武器
ח	ח	h 下加一點	ch	חֵית	chet	8 柵欄
ט	ט	t 下加一點	t ㄊ	טֵית	tet	9 子宮胎兒
י	י	y	i 一	יּוֹד	yod	10 手
כ	כ	k	k ㄎ	כַּף	kaf	20 手掌
כ		<u>k</u> 或 kh	ch			
ל	ל	l	l ㄌ	לָמֶד	lamed	30 刺牛棍
מ	מ	m	m ㄇ	מֵם	mem	40 水
נ	נ	n	n ㄋ	נוּן	nun	50 魚
ס	ס	s	s ㄌ	סָמֶךְ	samech	60 水蛇
ע	ע	'	不發音	עַיִן	ayin	70 眼睛
פ	פ	p	p ㄆ	פֶּא	pe	80 嘴
פ		<u>p</u> 或 ph	f ㄈ			
צ	צ	s 下加一點	c ㄘ	צָדִי	cadi	90 錨
ק	ק	q 或 k 下加一點	k ㄎ	קוֹף	qof	100 針眼猴子
ר	ר	r	r ㄖ 尾音儿	רֵשׁ	resh	200 頭
ש	ש	š	sh	שֵׁן	shin	300 牙齒
ש		s 上面多一撇	s ㄌ	שֵׁן	sin	
ת	ת	t	t ㄊ	תָּו	tav	400 記號
ת		<u>t</u> 或 th	t ㄊ			

2.5 字母順序

按照這些字母的字源涵義，您可以從下面這個故事，記住字母的順序。字母的順序對您以後查考字典很有幫助。

א ב ג ד ה ו ז ח ט י כ ל מ נ ס ע פ צ ק ר ש ת

以牛首象徵的上帝 א 很早就存在，然後祂創造了人，

人造了房子 ב，

人騎著駱駝 ג 行走，走到一扇門 ד 前，

進入房子打開窗戶 ה，用連結鉤 ו 把門關起來。

人製造了工具 ז 和關動物的柵欄 ח，

人懷了胎兒 ט，用手指 י 和手掌 כ 握住刺牛棍 ל 趕牛，

人用水 מ 養魚 נ 和水蛇 ס，

人用眼睛 ע 和嘴巴 פ 彼此溝通，

人還製造了錨 צ，上面有個針眼 ק 可以穿繩子。

人的頭 ר 很聰明，牙齒 ש 很利，

上帝把愛的記號 ת 放在人心裡。